



l'écho

du bigorneau

LETTRE D'INFORMATION
du Réseau national pour une pêche à pied récréative durable

Edito

Le Life Pêche à pied de loisir est sur les rails. Nous organisons en avril notre 4^e Comité de pilotage et les actions de terrain sont en place : les comités locaux de concertation, les formations, les comptages, les enquêtes, les marées de sensibilisation, les suivis biologiques...

A présent nous allons nous atteler à vous faire partager ce travail engagé il y a 18 mois. Cette lettre d'information sera une voie d'information. La page Facebook du projet, que vous connaissez déjà certainement, en est une autre. N'hésitez pas à nous solliciter pour y présenter vos actions. Quant au site internet, il est en chantier. Divers documents techniques seront bientôt accessibles, dont les actes du premier colloque du Life. En attendant, vous pouvez toujours vous référer au [Cahier méthodologique](#), notre bible.

Bien à vous,

Gaëlle Amice
coordinatrice
Life Pêche à pied de loisir

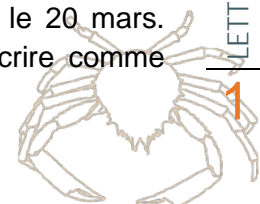


Photo : Pascale Fossecave - IMA

L'équipe du Life Pêche à pied de loisir et du Réseau national pour une pêche à pied récréative durable à Saint-Jean-de-Luz le 16 octobre 2014

Actualités

- Le premier colloque du Life intitulé « Estran, pêche récréative et concertation » a eu lieu les 15 et 16 octobre 2014 à Saint-Jean-de-Luz. Organisé conjointement par l'Agence des aires marines protégées, l'Institut des milieux aquatiques et le CPIE Littoral basque, il nous a permis de discuter des aspects de gouvernance :
 - du projet Life Pêche à pied de loisir,
 - du Réseau national pour une pêche récréative durable,
 - entre les usagers, les gestionnaires d'aires marines protégées et les services de l'Etat.
- La « marée du siècle » revient du 20 au 23 mars 2015, comme tous les 18 ans. C'est l'occasion d'organiser des marées de sensibilisation, de travailler avec les mairies, de participer à des reportages (voir l'agenda p.8). Vous pouvez inscrire vos événements locaux sur une [carte](#) accessible depuis la page Facebook du Life.
- Le premier comptage national 2015 aura lieu le 20 mars. Une seconde [carte](#) vous permet de vous inscrire comme référent pour un secteur de comptage.



Que se passe-t-il sur les sites ?

Estuaire picards – Mer d'Opale

Dans le cadre de son stage de master 2, François-Elie Paute a commencé des suivis afin d'estimer les impacts de la pêche à pied sur les ressources que sont les moules, les crevettes grises et les vers arénicoles sur les sites du littoral du Tréport au Cap Gris Nez. Au programme : tests de raccrochage de moules, études des prises accessoires au haveneau, comparaisons de la fourche et de la pompe pour la pêche des vers...

Photo : Antoine Meirland – Aamp



« Avec un ciel si bas qu'il fait l'humilité (...) Avec un ciel si gris qu'il faut lui pardonner... » (J. Brel)

La pêche à pied dans le pays de Caux : le projet PapCaux

PapCaux s'appuie actuellement sur les acteurs locaux normands et des experts*.

Cette première année a permis de mettre en place des méthodes de suivis de la faune et de la flore de l'estran du bas des falaises ainsi que des moulières. Plusieurs types de pêche, techniques et les espèces pêchées, ont été décrits par l'anthropologie maritime. Des comptages de pêcheurs à pied ont permis d'évaluer la fréquentation sur ces sites.

Les études sont à poursuivre en 2015 afin de continuer à échanger avec les acteurs locaux, de préciser les interactions entre la pêche et les milieux et d'engager des actions de sensibilisation et de gestion adaptées.

Le COPIL a eu lieu en mars.

Un merci posthume à Alette, disparue subitement, qui aura teinté ce projet d'un bel enthousiasme.

*Aquacaux, Estran, Cellule de Suivi du Littoral Normand, Fédération Nationale des Pêcheurs Plaisanciers, Agence de l'Eau Seine-Normandie, Département de Seine-Maritime, Direction Régionale de l'Environnement, de l'Aménagement et du Logement, Conservatoire du littoral, EBBEXPERT, Centre d'Ethnologie Maritime-Museum National d'Histoire Naturelle

Un bon début pour la sensibilisation dans le golfe normand-breton

Avec ses 480 km de côtes et ses cinq sites d'expérimentation, le golfe normand breton à beaucoup de travail en matière de sensibilisation auprès des pêcheurs à pied. Depuis le mois d'août 2014 ça a commencé fort sur le terrain, car près de 3 000 réglottes ont déjà été distribuées et 4 000 pêcheurs rencontrés ! L'équipe de l'Aamp et ses partenaires (Syndicat Mixte Grand Site Cap d'Erquy-Cap Fréhel, le CPIE du Cotentin, le CPIE de la baie du Mont Saint-Michel, les associations AVRIL, App2r et Saint-Jacut Environnement, les gardes du Conservatoire du littoral à Chausey) se préparent à nouveau pour la marée du siècle et devraient être bientôt équipés par des vareuses Life. A bientôt sur l'estran normand breton !

Photo : Margaux Pinel – Aamp



Echo de la baie de Morlaix :

Le partenariat au cœur du projet

Un des temps forts de la fin de saison 2014 en baie de Morlaix a été la réalisation de l'état des lieux du gisement de coques dans le fond de la baie de Locquirec, lors de la marée d'octobre. En effet, si cette étude est menée sur d'autres sites du projet Life, en baie de Morlaix elle a mobilisé 22 étudiants en 2ème année de BTS GPN du Lycée Agricole de Suscinio à Morlaix. Une belle occasion pour les étudiants de mettre en pratique un protocole d'étude et d'en constater l'opérationnalité dans le cadre d'un programme d'envergure. Malgré la météo maussade, la bonne humeur était de mise sur l'estran lors de cette journée, complétée par des interventions de l'équipe du CPIE Morlaix Tregor en classe.

A noter également la participation de la Station biologique de Roscoff et de la chargée de mission Natura 2000 Baie de Morlaix pour le suivi du champ de blocs de Pérahidy à Roscoff lors de la marée de septembre.

Photo : Bénédicte Compois – CPIE MT



Les étudiants du BTS GPN en pleine action!

Photo : Bénédicte Compois – CPIE MT



Les mêmes après l'action

Quelques anecdotes dans le sud Finistère

Parmi les 190 enquêtes réalisées sur les trois sites LIFE (Penfoullic, Moustierlin et les Glénan) entre juin et décembre 2014, certaines font parfois apparaître quelques surprises, notamment des techniques surprenantes : un pêcheur tente d'attraper le homard au râteau et un autre de « chatouiller » les étrilles avec un goupillon. C'est aussi l'occasion de découvrir des spécificités locales comme les noms des espèces. Si certaines sont assez communes dans notre secteur comme les « kouillou kezeg » (lutraires) ou les « rigadeaux » (coques), d'autres le sont beaucoup moins, comme les « bibis » (siphoncles, gros vers utilisés comme appâts). D'autres espèces nécessitent de longues investigations pour déterminer de quoi il s'agit. Notamment les « fleurs de blé », correspondant aux vernis, mais cette dénomination semble très localisée puisqu'elle est apparue uniquement sur l'île du Loc'h dans l'archipel des Glénan.

Données comptages 2014 (de juin à décembre)

Pour le territoire sud Finistère, de la pointe de Penmarc'h à Nevez : 5 643 pêcheurs lors des comptages collectifs et nationaux, avec un pic à 2 592 pêcheurs lors de la marée du 10 septembre 2014 (coefficient 115).

Un Parc Naturel Régional se crée sur le territoire du golfe du Morbihan

La création du Parc naturel du golfe du Morbihan couronne une démarche de concertation conduite depuis 20 ans. Le cœur de ce territoire, ce sont 17 000 hectares d'espaces maritimes parsemés d'îles et une mosaïque de milieux d'un intérêt écologique majeur. Ces richesses en font un espace convoité dont les équilibres sont fragiles et menacés par différentes pressions qui s'y exercent.

La pêche à pied est un bien culturel qu'il faut préserver mais c'est également une pression très importante sur ce territoire, étant prisée par des milliers de pêcheurs chaque année.

La mise en place d'une gestion raisonnée et durable de cette activité est pleinement pertinente avec la mise en place du parc, qui œuvre pour une préservation efficace des espaces naturels conciliée avec une dynamique économique et sociale du territoire.



L'habit et les outils du sensibilisateur Pêche à pied de loisir du PNR GM

Une nouvelle approche de la sensibilisation des pêcheurs sur Oléron

Sensibiliser les pêcheurs à pied pour qu'ils améliorent leurs pratiques (et par conséquent leur impact sur les milieux et gisements) est au cœur des objectifs du projet Life. Depuis 2005, le CPIE Marennes-Oléron a multiplié ce type d'interventions. Il s'est notamment appuyé sur le travail de recherche de Mathieu Le Duigou qui montrait le dégât considérable porté aux estrans rocheux par le renversement des blocs, trop fréquemment provoqué par les pêcheurs de crabes à l'époque.

Avec une technique classique de sensibilisation (aller voir le pêcheur, lui expliquer l'impact de ce comportement, lui proposer une technique moins dégradante), le CPIE avait pu constater par l'observation méthodique que 72 % des interlocuteurs cessaient immédiatement de renverser les rochers après avoir eu cet échange.

Ce résultat encourageant a toutefois pu être encore amélioré, grâce aux techniques de la communication engageante, dans le cadre d'une thèse en psychologie de Romain Patrux (Union nationale des CPIE / Université d'Aix-Marseille) : lors des rencontres avec les pêcheurs, en plus de l'échange habituel sur la pratique de pêche et ses impacts, un « acte engageant » était proposé : le pêcheur sensibilisé était invité à se faire prendre en photo avec un petit écriteau, signé de sa part, affichant un message de respect du milieu (exemple : « je laisse les rochers dans le bon sens » ou « je limite ma récolte à ce qui sera mangé »).

Cette technique (trop succinctement décrite ici bien sûr) a permis de mesurer un taux d'amélioration des comportements de 93 %. Autant dire qu'il n'y avait pratiquement plus de rochers à l'envers ! Elle est bien sûr un peu plus lourde à mettre en place, mais très robuste et tout à fait efficace pour faire évoluer un aspect précis, en particulier sur des problèmes environnementaux. La méthode est en cours de publication par l'Union nationale des CPIE dans un ouvrage intitulé « Sensibiliser pour engager » et sera prochainement disponible sur son site internet.



Un pêcheur engagé

Bassin d’Arcachon

Période creuse pour la pêche à pied de loisir dans le bassin d'Arcachon, les mois d'hiver sont l'occasion de préparer la prochaine saison. La coordination locale est sollicitée pour des interventions publiques ou à l'attention des membres d'associations pour présenter le projet Life, la réglementation et les bonnes pratiques. Un bon moyen de sensibiliser les pêcheurs, même occasionnels, d'autant que ces initiatives sont relayées par la presse.

Par ailleurs, pour préparer correctement les prochains comptages collectifs, une réunion relative au suivi participatif du projet a eu lieu le 12 février avec des associations qui participent depuis 2012 aux comptages nationaux ;

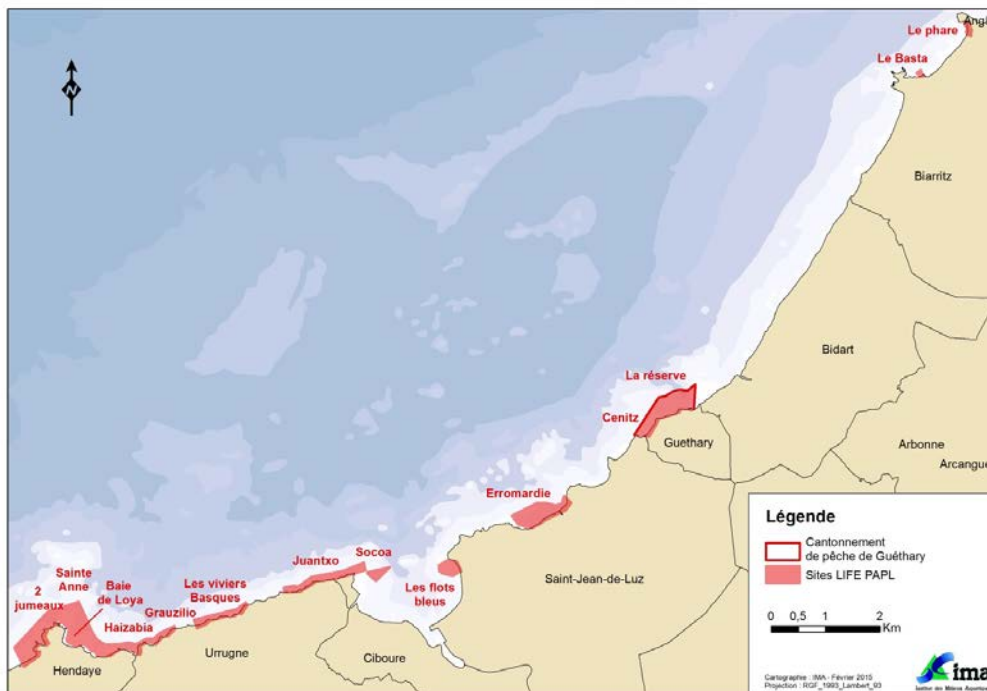
réunion très productive car elle a permis de préciser la méthode de comptage si particulière au bassin, d'attribuer les sites de pêche aux compteurs et d'apporter des éléments de sensibilisation aux plus motivés, qui sauront approcher les pêcheurs en action.

Pays basque

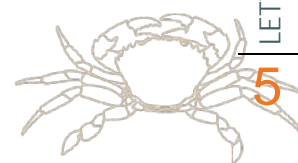
La côte basque, élément paysager rocheux faisant suite à plus de 200 km de côte sableuse, ouverte à la houle d'ouest, présente un intérêt certain du point de vue naturaliste.

Région biogéographique à la limite des milieux d'influence méditerranéenne et bretonne, cette côte bien que ne présentant certainement pas la tradition de pêche à pied connue sur des estrans plus largement découverts et sablo-vaseux, est fréquentée par des pêcheurs très occasionnels à très assidus sur certaines espèces : poulpes et oursins, notamment.

Dans le cadre du projet Life Pêche à pied de loisir, nous ciblons, sur 15 sites de la côte basque, l'évaluation et la caractérisation de l'ensemble des pratiques de pêche à pied mais également la fréquentation globale de l'estran rocheux. La mise en place de missions de sensibilisation a également débuté grâce notamment aux formations de médiateurs de l'estran dispensés par le CPIE Littoral basque.



Sites d'étude du Life au pays basque



Le réseau national

Les nouvelles du réseau

Lors de ces deux dernières années, le réseau national s'est considérablement enrichi. De nouveaux territoires nous ont rejoints, de nouvelles têtes ont fait leur apparition, de nouvelles approches ont été expérimentées, de nouveaux projets ont émergé. En 2013 et 2014, le projet Life Pêche à pied de loisir, notamment, s'est déployé sur les territoires avec l'arrivée des chargés de missions sur les territoires, les formations, les premiers diagnostics et la construction de la concertation locale. L'année qui vient, sera celle de la montée en puissance du projet, de la sensibilisation et du renforcement des liens entre les territoires du projet Life et les autres partenaires du réseau.

Palourdes et pêche à pied : deux éléments incompatibles ?

On entend souvent : « *la pêche pille la ressource, et il n'y a plus de palourdes* ». Il est certain que pêcher, c'est prélever des individus et diminuer directement le stock d'une population.

Pourtant, de nombreux pêcheurs constatent que des gisements se maintiennent en dépit d'une pression de pêche certaine. Pour expliquer ce phénomène, les hypothèses vont bon train : « *en remuant le sédiment, on fait rentrer de l'oxygène en profondeur* », « *on remet en suspension des matières nutritives qui profitent aux palourdes* », « *on éclaircit la population, et ça profite aux autres palourdes : comme pour les radis* »...

De rares études scientifiques ont pour ainsi dire gratté le sujet. Elles évoquent des coquilles abimées et des individus remontés en surface après le passage d'un râteau, à la merci des prédateurs et de la dessiccation. Elles montrent des palourdes à la coquille plus épaisse... Tout n'a pas l'air si rose pour les palourdes grises !

Et pourtant, ces études montrent aussi que les performances de croissance ne sont pas impactées.

Dans la lagune de Venise, on constate même un renouvellement très important des palourdes soumises à une forte pêche, utilisant des engins barbares (râteaux hydrauliques, dragues, cribluses, etc.). Une étude explique ce paradoxe par la remise en suspension de matière nutritive... Et si les théories empiriques des pêcheurs étaient vraies ?

L'action menée par la FNPPSF dans le cadre du Life tente de mieux comprendre les effets de la pêche à pied sur les palourdes pour peut-être affiner, vérifier voire réfuter ces théories.

Pour ce faire, des suivis vont être menés dans 7 sites par des bénévoles affiliés à la FNPPSF : le bassin de Marennes-Oléron (17), l'île de Ré (17), le passage du Gois (85), la baie de Bourgneuf (44), la Petite Mer de Gâvres (56), la rivière de Pont-l'Abbé (29), Blainville (50). La stratégie est simple : il s'agit dans chaque site de suivre, 3 fois par an, 2 zones de 100 m x 50 m situées au même niveau tidal, connaissant un milieu et un gisement de palourde comparables, mais discriminées par une pression de pêche à pied contrastée. Dans ces sites, des échantillons standardisés permettent de connaître l'évolution des densités, structures de tailles, répartitions entre palourdes japonaises et européennes, morphologies (liées aux performances de croissance). Après mesures, toutes les palourdes sont replacées dans le milieu. Des coquilles vides sont prélevées afin de retrouver les tailles à chaque strie hivernale, pour tracer des courbes de croissance.

Tous ces paramètres seront ensuite confrontés via des tests statistiques à des paramètres environnementaux pouvant influencer les palourdes (pluviosité, sédiment, chlorophylle, compétiteurs, etc.) et à la pression de pêche. Ceci permettra peut-être de savoir si la pêche influence significativement les palourdes et si oui, dans quelle mesure. Les premiers suivis débutent en mars 2015.



En quête d'une gouvernance pour le Réseau national

Le réseau national se construit au fil du temps, des rencontres et des projets liés à la défense et la promotion d'une activité de pêche à pied durable. Il s'est petit à petit doté d'outils communs qui permettent de porter plus efficacement ses ambitions (une exposition nationale en 2011, un cahier méthodologique en 2012). Mais, lors du colloque d'octobre 2014 à Saint-Jean-de-Luz, s'est fait sentir le besoin de donner une forme à ce réseau, définir son mode de gouvernance, son identité propre pour faire peser les valeurs et les messages qu'il porte. Pour cela, un travail de réflexion et de consultation va prochainement être mené auprès des membres du réseau afin de faire des propositions concrètes. Quelle forme doit-il prendre : collectif, groupement, rester un réseau informel ? Doit-il se doter d'une charte, d'un logo, etc. ?



Les tuyaux du Bigorneau !



Photo : Pascale Fossecave - IMA

UNE SPECIALITE LOCALE...La pêche au poulpe

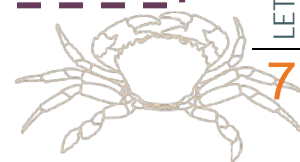
Le poulpe utilise les rochers pour se cacher et se mettre en embuscade pour capter la première proie qui passe. Le but pour le pêcheur à pied est de trouver et de visiter les trous restés en eau à marée basse, afin de vérifier si un poulpe ne s'y est pas logé.

A l'aide d'une tige de couleur rouge ou orange (pour imiter les antennes de la langouste), le pêcheur sonde les trous d'eau sous la roche. Cette tige peut être appâtée dans certains cas avec des restes de poisson.

Dans l'autre main, le pêcheur dispose d'un croc, qui lui servira à déloger le poulpe attiré par la tige colorée. Le poids minimum de capture est de 750 g.



Photo : Pascale Fossecave - IMA



L'agenda

Photo : APE-LT



Comptages nationaux

Prochaines dates de comptage le 20 mars et le 30 août 2015

Deux fois par an, le Réseau organise des comptages nationaux pour identifier l'activité sur le littoral français. Si vous souhaitez compter sur un nouveau secteur, contactez Adrien Privat a.privat@iodde.org.



Concours photo « Les grandes marées »

21 au 23 mars 2015, d'Ambleteuse au Tréport

A l'occasion des marées exceptionnelles, le Parc naturel marin des estuaires picards et de la mer d'Opale et la délégation Manche-Mer du Nord du Conservatoire du littoral appellent le grand public à participer à un concours de photographie. Les photographes amateurs sont invités à immortaliser cet événement, à marée haute ou à marée basse.

Les images sont à envoyer à l'adresse parcmarin.epmo@aires-marines.fr

Des informations complémentaires et les conditions du concours sont disponibles sur le site www.parc-marin-epmo.fr



Faites découvrir votre grande marée !

Rendez-vous sur france3.fr/thalassa. Remplissez le formulaire en envoyant un texte, une photo ou une vidéo de vos meilleurs moments pendant les grandes marées. Les meilleures contributions seront publiées sur le site de Thalassa et dans un ebook à télécharger gratuitement le soir de l'émission du 27 mars. Si votre contribution est retenue par la rédaction, une équipe de Thalassa pourrait venir passer ces grandes marées avec vous.

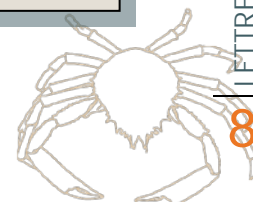
4e COPIL du Life Pêche à pied de loisir

8 avril 2015 à Granville

Inscription sur ce [formulaire](#) avant le 23 mars.

2nd Colloque du Life Pêche à pied de loisir

17 au 19 novembre 2015 à La Rochelle



Nouveautés réglementaires

Au national : un changement de référence, mais pas vraiment de sens

Le 27 décembre dernier a été publié au JORF le décret 2014-1608 relatif à la codification de la partie réglementaire du livre IX du code rural et de la pêche maritime.

Ce décret continue le travail en cours depuis plusieurs années visant à faire entrer les différentes dispositions en vigueur pour la pêche dans le code rural et de la pêche maritime. Les dispositions sanitaires y avaient déjà été intégrées.

Il concerne la pêche professionnelle et de loisir et a repris et abrogé tout un ensemble de décrets précédent, dont pour la pêche de loisir le décret n° 90-618 du 11 juillet 1990 relatif à l'exercice de la pêche maritime de loisir.

Cette insertion s'est faite à droit constant en ce qui concerne la pêche à pied des coquillages, la définition de la pêche de loisir ayant été légèrement complétée afin d'y intégrer la pêche sportive, en plus de la pêche à visée alimentaire.

Une pluie de nouveaux arrêtés pêche à pied

C'est l'arrêté du 29 juillet 2013 en Seine-Maritime, qui a ouvert le bal. Depuis, de nombreux arrêtés locaux ont été pris par les préfets de régions Bretagne et Haute-Normandie, dans neufs départements. D'autres sont actuellement en préparation comme en Charente-Maritime.

Dans la plupart des cas, ces arrêtés ont été pris à la suite d'un travail de concertation locale.

Tableau des dates d'arrêtés publiés par les préfetures de région et les départements concernés

Autorité	Date	Département(s)
Préfecture de la région Haute-Normandie	28/05/2013	Manche
Préfecture de la région Haute-Normandie	29/07/2013	Seine-Maritime
Préfecture de la région Bretagne	21/10/2013 (modifié le 16/06/2014)	Côtes-d'Armor, Finistère, Ille-et-Vilaine, Morbihan
Préfecture de la région Haute-Normandie	27/05/2014	Calvados
Préfecture de la région Haute-Normandie	17/07/2014	Pas-de-Calais, Somme

Une synthèse réglementaire exhaustive est en cours de réalisation par Franck Delisle et Adrien Privat.

Ont participé à la réalisation de ce numéro : Gaëlle Amice, Antoine Meirland, Margaux Pinel, Delphine Martins, Agathe Lefranc et Héloïse You > Agence des aires marines protégées – Elise Renaud > Conservatoire du littoral – Bénédicte Compois > CPIE Morlaix Tregor – Franck Delisle > Vivarmor – Jonathan Pothier > Parc naturel régional du golfe du Morbihan – Adrien Privat, Jean-Baptiste Bonnin > CPIE Marennes Oléron – Pascale Fossecave et Josiane Popovsky > IMA – François Dérian > FNPPSF

Direction de la publication : projet Life Pêche à pied de loisir

Secrétariat de rédaction : Adrien Privat a.pivat@iodde.org, Franck Delisle franck.delisle@vivarmor.fr et Gaëlle Amice gaelle.amice@aires-marines.fr



Le projet Life Pêche à pied de loisir financé par la Commission européenne accompagne les pêcheurs à pied récréatifs pour un meilleur respect du milieu marin et le maintien de leurs pratiques.

Communauté d'Agglomération de La Rochelle



Conservatoire du littoral



VivArmor Nature



MARENNES-OLÉRON



LITTORAL BASQUE
EUSKAL ITSASBAZTERRA



Pays de Morlaix-Trégor



IMA
Institut des Milieux Aquatiques



Brest
métropole océane
COMMUNAUTÉ URBAINE



Parc naturel régional du Golfe du Morbihan



FNPPSF
FÉDÉRATION NATIONALE DES PÊCHEURS PLANSIÉRIERS ET SPORTIFS DE FRANCE

